

# MÚSCULOS Y VENAS NACIONALES

Las necesidades de bienestar, movilización, comunicación, producción y educación están supeditadas a la suma de todas las ventajas e instalaciones que un país ofrece en su territorio. En nuestro caso, hay mucho todavía por hacer.

“Si para el 2020, como se tiene previsto, aumenta al doble la cantidad de vehículos, se llegaría a la total inmovilidad vehicular en la capital”

DR. MANUEL SUÁREZ LASTRA, INSTITUTO DE GEOGRAFÍA UNAM, 2014



## VIALIDADES

Hasta 2013, la Ciudad de México poseía:

**10 mil km** de vialidades equivalentes a un **1/4** de la circunferencia de la Tierra, es decir, **40,075 km**

## TODO SE EVALÚA

La calidad de la **INFRAESTRUCTURA**, junto con las instituciones, el entorno macroeconómico y la salud y educación primaria, son los **Requerimientos Básicos** que el Foro Económico Mundial mide como señal del desarrollo de los países.

### RANKING MUNDIAL MÉXICO

Lugar por pilares de infraestructura evaluados

**65°**  
CALIDAD GENERAL



**54°**  
CALIDAD DE CARRETERAS



**61°**  
CALIDAD FERROVIARIA



**57°**  
CALIDAD PORTUARIA



**55°**  
CALIDAD AÉREA



**66°**  
CALIDAD DE TELEFONÍA



**73°**  
CALIDAD DE SUMINISTRO ELÉCTRICO



## DESACELERACIÓN

### VÍAS FEDERALES DE CUOTA

Autopistas/libramientos/puentes nacionales/puentes internacionales



## PODER QUE MOVILIZA

La Comisión Federal de Electricidad ha producido flujo eléctrico desde 1938, y a la fecha cuenta con **215 centrales generadoras** que operan con la fuerza del **agua, el vapor, el viento, el sol y los combustibles**.



En el país existe **sólo una central nucleoelectrónica** en Laguna Verde, Veracruz.

## ACCESO A WEB

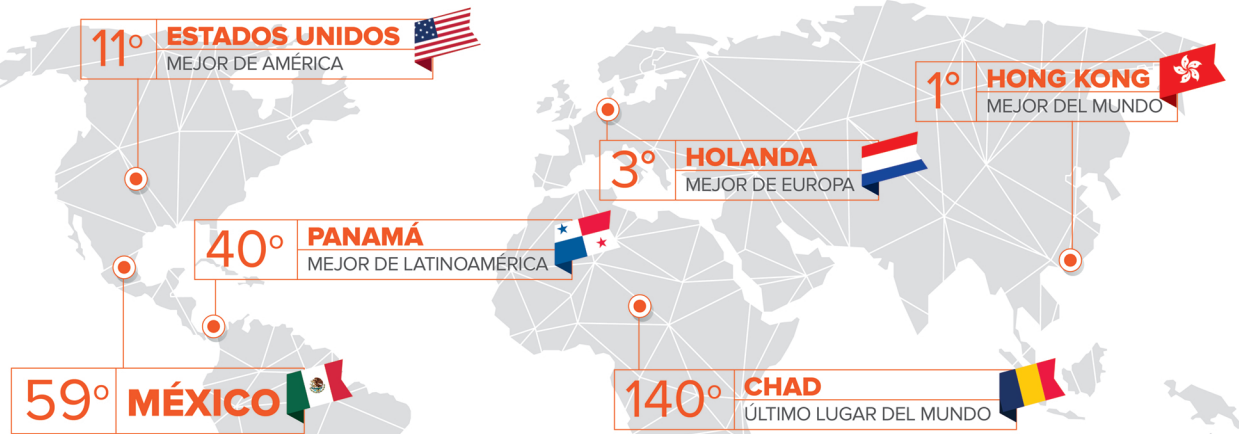
Por **cada 100 habitantes**, a escala nacional, entre el 2000 y 2014 pasamos de **5 a 44 usuarios**.



En **Dinamarca**, el **96%** de su población goza de esta tecnología.

## ¿EN DÓNDE ESTAMOS?

El **REPORTE GLOBAL DE COMPETITIVIDAD 2015-2016** del Foro Económico Mundial (WEF), señala el índice de **INFRAESTRUCTURA** de 140 países y nos presenta un largo tramo por remontar



## EXTENDIENDO VÍAS

La proliferación urbana ha atraído la apertura de sistemas de tránsito para la movilización de los habitantes, pero se vuelve compleja y saturada

▷ 1969

### METRO DE LA CIUDAD DE MÉXICO

Se encuentra entre los más extensos del mundo con **226 km** de vías y **es el más barato del planeta**.



▷ 1977-82

### EJES VIALES

Retícula de arterias de seis carriles y contraflujos, en las **cuatro direcciones cardinales**, expropiando y demoliendo diferentes construcciones de la ciudad.



▷ 1988

### PROGRAMA DE CARRETERAS DE CUOTA

Con esta iniciativa, se lograron **5 mil kilómetros de vías federales nuevas**. 1989 Es inaugurado el Sistema de Tren Eléctrico Urbano (**Sitren**) de Guadalajara. 1991 Comienza operaciones el **Metrorey de Monterrey**.

▷ 1997

### RESCATE CARRETERO

La **recesión económica** de 1994 y 1995 afectó operación y pago de empresas concesionarias. El gobierno federal **asumió la deuda de 23 de las 52 autopistas** concesionadas.

▷ 2002

### SEGUNDOS PISOS

En la Ciudad de México se contemplaron **35 km de vías elevadas** en cuatro etapas. Considera un carril confinado para transporte público.



▷ 2005

### METROBÚS

Con **125 km de corredores distribuidos en seis líneas**, el transporte vía carril confinado rebasa el millón de usuarios por día. Es el **primero de Latinoamérica con autobuses híbridos** en su flota de casi 550 unidades.



▷ 2008

### TREN SUBURBANO

Su **Sistema o Línea 1** tiene **25.6 km de longitud** y será ampliado. Las obras para los **Sistemas 2 y 3** se encuentran suspendidas.



▷ 2010

### ECOBICI

En 6 años su servicio se **expandió 400%**, abarcando **35 Km<sup>2</sup>**. Posee 452 cicloestaciones y más de **6 mil bicicletas** en 43 colonias.



▷ 2014

### LEY DE MOVILIDAD DEL DF

Suplió a la Ley de Transporte y Vialidad. Planifica, regula y gestiona **flujos vehiculares**.



▷ 2018

### TREN INTERURBANO TOLUCA - VALLE DE MÉXICO

Tendrá una longitud total de **57.7 km** y 6 estaciones.



## POR MOTIVOS DE SALUD

Unidades hospitalarias en México



La cantidad de médicos y camas de hospital **por cada 10 mil personas** es inferior en México a muchos países de la Organización para la Cooperación y el Desarrollo Económicos (OCDE), a la que pertenece desde 1994.



INVERSIÓN HOSPITALARIA  
MÉXICO  
**5.9%** del PIB

Promedio OCDE

**8.8%** del PIB

## PARA QUE NOS EDUQUEMOS

La educación es destacada por la UNESCO como un **derecho humano fundamental**, esencial para poder ejercitar todos los demás derechos y genera importantes beneficios para el desarrollo.

En 2012 se contabilizaron **228 mil** planteles de educación primaria en todo el país.

En 2015, la **calidad de escuelas primarias** mexicanas fue posicionada en el lugar **102** del mundo, de entre **124 naciones**. **Finlandia** es el No. 1, y el mejor de Latinoamérica es **Chile** en el lugar 84.